

*Регион: экономика и социология, 2010, № 2, с. 335–350*

## **РАЗВИТИЕ РЕГИОНОВ РОССИЙСКОЙ ФЕДЕРАЦИИ МЕЖДУ КРИЗИСАМИ 1998 И 2008 гг.**

**С.А. Суспицын**

*ИЭОПП СО РАН*

*Работа выполнена при финансовой поддержке Российского гуманитарного научного фонда (проект № 09-02-00335)*

### **Аннотация**

Приводятся оценки социально-экономического положения регионов Российской Федерации в период бескризисного развития в 2000–2007 гг. Оценки даются по показателям сравнительного роста регионов, динамики территориальной структуры, по важнейшим индикаторам регионального развития, сводным индексам сравнительного положения субъектов Федерации, по составу групп регионов-лидеров и регионов-аутсайдеров.

**Ключевые слова:** пространственные трансформации, диагностика, регион, межрегиональные сравнения

### **Abstract**

The paper describes the socio-economic situation in Russian regions over 2000–2007 – the period of the crisis-free development – through our analyses of such indicators as the comparative indicators of regional growth, transformation of the territorial structure, basic indicators of regional development, comparative consolidated indices of the situation in the units of the Russian Federation, and lists of regions-leaders and regions-outsiders.

**Keywords:** spatial transformations, diagnostics, region, inter-regional comparisons

Подробное изучение социально-экономического развития страны и ее регионов между кризисами 1998 и 2008 гг. еще впереди, но уже беглый анализ позволяет характеризовать этот период как «золотой век» российской экономики с созданием и упрочением механизмов и институтов устойчивого развития, с одной стороны, и проявлением симптомов «болезни роста» в ряде секторов и регионов – с другой. Уже к 2003 г. была осознана магистральная тенденция экономического развития в этот период, оформившаяся в концепции удвоения ВВП. Региональные проявления этого были проанализированы в работе [1], а некоторые соответствующие оценки приведены в табл. 1.

Таблица 1

**Экономический рост регионов России за 2003–2005 гг.  
(по отношению к установкам удвоения)**

Федеральный округ	Продукция промышленности	Продукция сельск. хоз-ва	Душевые доходы населения	Бюджет. обеспеченность	Рост в среднем
РФ в целом	1,00	0,77	1,16	1,01	1,01
Центральный	1,09	0,62	1,18	1,09	1,07
Северо-Западный	1,09	0,51	1,12	1,17	1,07
Южный	0,99	0,95	1,23	0,88	1,00
Приволжский	0,94	0,85	1,12	0,92	0,95
Уральский	0,95	0,93	1,22	0,93	1,00
Сибирский	0,93	0,81	1,11	1,08	0,97
Дальневосточный	0,92	0,86	1,14	1,04	0,98

Масштабный экономический рост и накопленные ресурсы развития во многом повлияли на постановку амбициозных задач развития, отраженных, в частности, в установках и рубежах плана долгосрочного развития России на период до 2020 г. [2], в пакете стратегических проектов широкой модернизации экономики России и ее регионов. Мировой финансовый и экономический кризис 2008 г. вносит свои коррективы в эти планы. Вместе с тем достигнутые в 2007–2008 гг. результаты могут рассматриваться как рубежи преодоления экономического спада и начала нового этапа устойчивого экономического роста.

## **МЕТОДИКА И ИСХОДНЫЕ ДАННЫЕ АНАЛИЗА**

Анализировались массивы данных за 2000–2007 гг. по 79 субъектам Федерации в разрезе восьми основных показателей: численность населения, численность занятых, средняя начисленная зарплата, ВРП, производство товаров (продукция промышленности и сельского хозяйства), потребительский рынок (оборот розничной торговли и объем платных услуг населению), инвестиции в основной капитал, доходы населения. Использовались данные Федеральной службы государственной статистики [3]. На этих показателях были построены массивы региональных индикаторов в ценах 2000 г., в которых элиминированы региональные удорожания (на основе стоимостных оценок фиксированных потребительских наборов по регионам): душевой ВРП, средняя зарплата, бюджетная обеспеченность, инвестиции, производство товаров и масштабы потребительского рынка в расчете на одного человека. Сводные региональные индексы рассчитывались на нормированных к среднероссийскому уровню региональных индикаторах как их усредненные оценки.

В большинстве приводимых здесь таблиц результаты представлены по восьми федеральным округам с выделением в трех округах макрорегионов с особыми условиями развития, которые в существенной степени влияли на оценки по федеральным округам в целом: в Центральном федеральном округе – Московского региона (Москва и Московская область), в Северо-Западном федеральном округе – Санкт-Петербургского региона (Санкт-Петербург и Ленинградская область), в Уральском федеральном округе – Тюменской области.

## **ЭКОНОМИЧЕСКИЙ РОСТ И ОЦЕНКИ РЕГИОНАЛЬНЫХ РАЗЛИЧИЙ**

Российские регионы по-разному реализовали возможности экономического роста в период относительно благоприятных условий ускоренного развития (табл. 2). Разброс оценок роста за 2000–2007 гг. основных показателей в разрезе укрупненной 10-региональной структуры составил: по численности населения – 0,93–1,04; по численности занятых – 0,98–1,17; по ВРП – 1,32–1,93; по средней зарплате –

Таблица 2

## Рост основных показателей макрорегионов РФ, 2007 г. к 2000 г., раз

Макрорегион	Численность населения	Численность занятых	Средняя зарплата	ВРП	Производство товаров	Оборот розн. торговли и плат. услуг	Инвестиции в осн. капитал	Бюджеты
Россия	0,97	1,05	2,56	1,63	1,61	2,05	2,20	1,84
Москва и Московская обл.	1,02	1,18	2,31	1,90	2,60	1,76	1,86	2,35
Ост. часть Центрального ФО	0,93	0,98	2,46	1,39	1,42	1,99	2,08	2,04
С.-Петербург и Ленинградская обл.	0,97	1,05	2,83	1,93	2,03	2,14	3,38	2,92
Ост. часть Северо-Западного ФО	0,93	1,02	2,15	1,32	1,30	1,88	2,68	1,65
Северо-Кавказский ФО	1,02	1,17	2,71	1,90	1,77	2,63	2,24	2,30
Южный ФО	0,97	1,08	2,51	1,62	1,68	2,30	1,72	2,53
Приволжский ФО	0,96	1,03	2,51	1,57	1,48	2,31	2,15	1,48
Тюменская обл. (с авт. окр.)	1,04	1,10	1,85	1,60	1,48	2,72	1,64	0,37
Ост. часть Уральского ФО	0,96	1,04	2,65	1,74	1,65	2,86	2,61	2,48
Сибирский ФО	0,96	1,03	2,47	1,59	1,45	2,33	3,02	2,40
Дальневосточный ФО	0,95	1,03	2,34	1,47	1,42	1,86	3,67	1,83

1,85–2,83; по производству товаров – 1,3–2,6; по потребительскому рынку (обороту розничной торговли и объему платных услуг) – 1,76–2,72; по инвестициям в основной капитал – 1,64–3,38; по доходам региональных бюджетов – 0,37–2,93.

Общие оценки изменения межрегиональных различий в 2007 г. по сравнению с 2000 г. на основе обобщающих региональных индексов приведены в табл. 3. В ней сводные индексы макрорегионов представлены как взвешенные оценки сводных индексов входящих в них субъектов РФ, динамика которых показана в табл. 13.

Таблица 3

**Сводные индексы макрорегионов и оценки межрегиональных различий в 2000 и 2007 гг.**

Макрорегион	2000	2007	2007/2000
Москва и Московская обл.	124,3	129,8	104,4
Ост. часть Центрального ФО	74,4	75,4	101,3
С.-Петербург и Ленинградская обл.	97,4	125,1	128,4
Ост. часть Северо-Западного ФО	103,5	99,0	95,7
Северо-Кавказский ФО	47,5	52,2	109,9
Южный ФО	73,8	70,3	95,3
Приволжский ФО	94,4	90,4	95,8
Тюменская обл. (с авт. окр.)	366,4	245,0	66,9
Ост. часть Уральского ФО	84,7	98,7	116,5
Сибирский ФО	83,3	90,7	108,9
Дальневосточный ФО	87,5	91,2	104,2

Межрегиональные различия в системе из 11 макрорегионов (максимум к минимуму) составили в 2000 г. 7,7 раза и заметно сократились к 2007 г. – до 4,7 раза. Высокий уровень различий и столь же большое их сокращение обусловлены в основном динамикой сводного индекса развития Тюменской области, снизившегося почти в 1,5 раза. Без Тюменской области показатели межрегиональной дифференциации и их изменение во времени существенно стабильнее: 2,6 раза в 2000 г. и 2,5 раза в 2007 г.

**ТЕРРИТОРИАЛЬНЫЕ СТРУКТУРЫ**

Вполне ожидаемо и устойчиво вели себя территориальные структуры выделенных показателей (табл. 4–9).

Таблица 4

**Динамика территориальной структуры населения по макрорегионам, % к РФ**

Макрорегион	2000	2001	2002	2003	2004	2005	2006	2007
Россия	100,0	100,0	100,0	100,0	100,0	100,0	100,0	100,0
Москва и Московская обл.	11,5	11,7	11,5	11,9	12,0	12,0	12,1	12,2
Ост. часть Центрального ФО	14,8	14,7	14,6	14,5	14,4	14,3	14,3	14,2
С.-Петербург и Ленинградская обл.	4,4	4,4	4,4	4,4	4,4	4,4	4,4	4,4
Ост. часть Северо-Западного ФО	6,1	6,1	6,0	6,0	6,0	5,9	5,9	5,9
Северо-Кавказский ФО	5,6	5,7	5,8	5,8	5,8	5,9	5,9	5,9
Южный ФО	9,4	9,4	9,4	9,4	9,4	9,4	9,4	9,4
Приволжский ФО	21,7	21,7	21,7	21,6	21,6	21,5	21,5	21,5
Тюменская обл. (с авт. окр.)	2,2	2,2	2,3	2,3	2,3	2,3	2,4	2,4
Ост. часть Уральского ФО	6,4	6,4	6,3	6,3	6,3	6,3	6,3	6,3
Сибирский ФО	14,0	14,0	14,0	13,9	13,9	13,9	13,9	13,9
Дальневосточный ФО	4,7	4,7	4,7	4,6	4,6	4,6	4,6	4,6

Таблица 5

**Динамика структуры ВРП по макрорегионам, % к РФ**

Макрорегион	2000	2001	2002	2003	2004	2005	2006	2007
Россия	100,0	100,0	100,0	100,0	100,0	100,0	100,0	100,0
Москва и Московская обл.	16,2	15,8	16,2	16,7	16,9	17,8	18,3	18,8
Ост. часть Центрального ФО	10,3	9,5	9,3	9,2	8,9	8,7	8,7	8,7
С.-Петербург и Ленинградская обл.	4,0	4,0	4,5	4,6	4,5	4,6	4,7	4,8
Ост. часть Северо-Западного ФО	7,1	7,0	6,7	6,4	6,4	6,3	6,0	5,8
Северо-Кавказский ФО	2,1	2,2	2,3	2,3	2,4	2,4	2,4	2,4
Южный ФО	6,0	6,1	6,1	6,0	6,1	5,9	6,0	6,0
Приволжский ФО	19,5	19,9	19,4	19,5	19,1	18,8	18,8	18,8
Тюменская обл. (с авт. окр.)	8,1	8,4	8,2	8,3	8,2	8,6	8,2	8,0

Окончание табл. 5

Макрорегион	2000	2001	2002	2003	2004	2005	2006	2007
Ост. часть Уральского ФО	5,2	5,2	5,1	5,3	5,3	5,5	5,6	5,6
Сибирский ФО	11,9	12,0	11,8	11,7	12,0	11,9	11,7	11,6
Дальневосточный ФО	4,1	4,1	4,0	3,8	3,8	3,6	3,5	3,7

Таблица 6

**Динамика структуры производства товаров по макрорегионам, % к РФ**

Макрорегион	2000	2001	2002	2003	2004	2005	2006	2007
Россия	100,0	100,0	100,0	100,0	100,0	100,0	100,0	100,0
Москва и Московская обл.	6,3	6,2	6,4	7,5	7,7	8,6	9,3	10,2
Ост. часть Центрального ФО	14,6	13,7	13,6	13,1	12,8	12,8	12,9	12,9
С.-Петербург и Ленинградская обл.	3,9	3,9	4,7	4,7	4,9	5,1	5,1	4,9
Ост. часть Северо-Западного ФО	9,2	8,6	8,3	7,8	8,1	8,2	7,7	7,4
Северо-Кавказский ФО	2,2	2,3	2,4	2,3	2,3	2,4	2,3	2,4
Южный ФО	6,3	6,7	6,8	6,4	6,7	6,7	6,8	6,6
Приволжский ФО	26,5	26,6	26,1	26,0	25,3	24,9	24,8	24,3
Тюменская обл. (с авт. окр.)	8,1	8,1	8,1	8,3	8,5	8,3	7,8	7,4
Ост. часть Уральского ФО	7,6	7,6	7,5	7,7	7,7	7,8	7,8	7,8
Сибирский ФО	13,8	13,8	13,7	13,5	13,2	13,1	12,7	12,3
Дальневосточный ФО	4,0	3,8	3,7	3,5	3,4	3,3	3,2	3,5

Таблица 7

**Динамика структуры потребительского рынка (оборота розничной торговли и платных услуг) по макрорегионам, % к РФ**

Макрорегион	2000	2001	2002	2003	2004	2005	2006	2007
Россия	100,0	100,0	100,0	100,0	100,0	100,0	100,0	100,0
Москва и Московская обл.	23,1	22,5	21,6	21,5	21,4	20,8	20,5	19,9
Ост. часть Центрального ФО	10,3	9,7	9,6	9,6	9,6	9,8	9,9	10,0

Окончание табл. 7

Макрорегион	2000	2001	2002	2003	2004	2005	2006	2007
С.-Петербург и Ленинградская обл.	4,3	4,4	4,4	4,2	4,3	4,6	4,6	4,5
Ост. часть Северо-Западного ФО	5,0	5,3	5,3	5,1	5,0	4,9	4,8	4,6
Северо-Кавказский ФО	3,1	3,2	3,3	3,4	3,6	3,8	3,9	4,0
Южный ФО	7,5	7,7	8,0	8,1	8,2	8,1	8,1	8,4
Приволжский ФО	17,1	17,2	17,5	17,7	17,6	18,3	18,8	19,3
Тюменская обл. (с авт. окр.)	2,2	2,3	2,3	2,5	2,6	2,7	2,7	2,9
Ост. часть Уральского ФО	4,7	4,8	5,1	5,4	5,7	6,2	6,4	6,6
Сибирский ФО	11,0	11,2	11,7	11,9	12,0	12,3	12,4	12,5
Дальневосточный ФО	3,5	3,5	3,5	3,4	3,4	3,3	3,2	3,2

Таблица 8

**Динамика структуры инвестиций в основной капитал по макрорегионам,  
% к РФ**

Макрорегион	2000	2001	2002	2003	2004	2005	2006	2007
Россия	100,0	100,0	100,0	100,0	100,0	100,0	100,0	100,0
Москва и Московская обл.	13,1	10,2	10,9	11,3	11,6	11,5	11,3	11,1
Ост. часть Центрального ФО	9,7	9,2	9,1	9,2	9,5	9,9	9,3	9,2
С.-Петербург и Ленинградская обл.	4,6	5,9	6,1	7,6	6,7	6,6	6,8	7,0
Ост. часть Северо-Западного ФО	6,2	6,6	6,7	6,6	7,9	9,0	9,1	7,5
Северо-Кавказский ФО	2,5	2,3	2,2	2,1	1,8	2,1	2,2	2,5
Южный ФО	9,8	9,1	8,5	7,6	7,2	7,1	7,1	7,6
Приволжский ФО	19,2	19,5	18,8	17,7	17,4	18,8	18,6	18,8
Тюменская обл. (с авт. окр.)	14,1	15,1	14,4	13,5	11,7	10,0	10,0	10,5
Ост. часть Уральского ФО	4,4	4,2	4,5	4,5	5,1	5,0	5,2	5,3



Окончание табл. 8

Макрорегион	2000	2001	2002	2003	2004	2005	2006	2007
Сибирский ФО	8,5	9,1	8,8	9,2	9,4	10,6	11,1	11,7
Дальневосточный ФО	3,4	4,5	4,9	5,1	6,7	6,5	5,7	5,7

Таблица 9

**Динамика доходов региональных бюджетов по макрорегионам, % к РФ**

Макрорегион	2000	2001	2002	2003	2004	2005	2006	2007
Россия	100,0	100,0	100,0	100,0	100,0	100,0	100,0	100,0
Москва и Московская обл.	15,7	15,5	14,7	15,5	14,9	17,7	19,3	20,0
Ост. часть Центрального ФО	8,9	9,3	10,3	10,0	9,7	10,4	9,8	9,8
С.-Петербург и Ленинградская обл.	4,3	4,8	5,0	4,9	4,7	6,0	6,9	6,8
Ост. часть Северо-Западного ФО	6,1	6,0	6,0	5,8	6,2	6,0	5,7	5,5
Северо-Кавказский ФО	2,9	3,2	4,0	3,6	3,3	3,5	3,3	3,6
Южный ФО	4,6	5,3	6,1	6,0	5,7	5,8	5,8	6,3
Приволжский ФО	21,5	20,2	18,8	18,7	18,1	18,9	17,8	17,3
Тюменская обл. (с авт. окр.)	10,9	8,7	7,5	7,4	8,7	4,1	3,6	2,2
Ост. часть Уральского ФО	4,1	4,0	4,3	4,6	4,9	5,0	5,4	5,6
Сибирский ФО	10,4	11,4	12,3	12,5	13,4	13,8	13,0	13,6
Дальневосточный ФО	4,7	5,9	5,6	5,5	5,1	4,8	4,4	4,7

**ИНДИКАТОРЫ СОЦИАЛЬНО-ЭКОНОМИЧЕСКОГО ПОЛОЖЕНИЯ МАКРОРЕГИОНОВ**

Представленные в табл. 10–12 в разных срезах индикаторы развития макрорегионов РФ показывают заметное снижение межрегиональных различий к 2007 г. в целом по системе выделенных регионов по всем выделенным индикаторам.

Таблица 10

## Индикаторы развития макрорегионов РФ в 2000 и 2007 гг., тыс. руб./чел.

Макрорегион	ВРП		Инвестиции		Бюджет. обеспеченность		Сред. зарплата	
	2000	2007	2000	2007	2000	2007	2000	2007
Россия	39,6	66,6	8,0	18,2	7,1	13,6	2,2	5,6
Москва и Московская обл.	55,7	103,0	9,1	16,6	9,7	22,3	2,2	5,1
Ост. часть Центрального ФО	27,6	41,0	5,3	11,8	4,3	9,4	1,8	4,4
С.-Петербург и Ленинградская обл.	36,2	72,2	8,3	29,0	7,0	20,9	2,3	6,5
Ост. часть Северо-Западного ФО	46,4	65,6	8,1	23,3	7,1	12,6	2,5	5,5
Северо-Кавказский ФО	14,8	27,4	3,5	7,6	3,6	8,2	1,3	3,5
Южный ФО	25,5	42,4	8,4	14,7	3,5	9,0	1,7	4,3
Приволжский ФО	35,5	58,2	7,1	15,9	7,1	10,9	1,9	4,9
Тюменская обл. (с авт. окр.)	144,7	222,3	50,7	79,5	35,0	12,3	5,5	10,2
Ост. часть Уральского ФО	32,5	59,4	5,6	15,2	4,6	12,0	2,2	5,7
Сибирский ФО	33,8	55,7	4,9	15,3	5,3	13,3	2,3	5,6
Дальневосточный ФО	34,3	53,1	5,8	22,6	7,1	13,7	2,4	5,5
<b>Max/min</b>	<b>9,8</b>	<b>8,1</b>	<b>14,5</b>	<b>10,4</b>	<b>10,0</b>	<b>2,7</b>	<b>4,2</b>	<b>2,9</b>

Таблица 11

## Относительные оценки индикаторов развития макрорегионов, на душу населения, % к РФ

Макрорегион	ВРП		Инвестиции		Бюджет. обеспеченность		Сред. зарплата	
	2000	2007	2000	2007	2000	2007	2000	2007
Россия	100,0	100,0	100,0	100,0	100,0	100,0	100,0	100,0
Москва и Московская обл.	140,6	154,6	114,0	91,2	136,1	164,2	99,9	90,1
Ост. часть Центрального ФО	69,6	61,5	65,9	64,6	60,2	69,3	81,7	78,7
С.-Петербург и Ленинградская обл.	91,5	108,3	103,8	159,1	97,3	154,1	104,5	115,4

Окончание табл. 11

Макрорегион	ВРП		Инвестиции		Бюджет. обеспеченность		Сред. зарплата	
	2000	2007	2000	2007	2000	2007	2000	2007
Ост. часть Северо-Западного ФО	117,2	98,4	101,4	128,0	99,8	92,8	115,3	96,9
Северо-Кавказский ФО	37,5	41,2	43,7	41,9	50,8	60,2	59,6	63,0
Южный ФО	64,3	63,6	104,5	80,9	48,7	66,6	77,3	75,8
Приволжский ФО	89,8	87,3	88,6	87,4	99,2	80,7	88,4	86,7
Тюменская обл. (с авт. окр.)	365,4	333,6	633,0	436,6	489,1	90,8	249,7	180,3
Ост. часть Уральского ФО	82,1	89,1	69,6	83,6	64,6	88,4	98,1	101,5
Сибирский ФО	85,3	83,7	61,0	84,2	74,4	97,9	103,1	99,5
Дальневосточный ФО	86,6	79,7	73,0	124,2	100,0	101,3	106,8	97,4

Таблица 12

**Рост основных индикаторов развития макрорегионов РФ, 2007 г. к 2000 г., раз**

Макрорегион	Душевой ВРП	Душевые инвестиции	Бюджет. обеспеченность	Сред. зарплата
Россия	1,7	2,3	1,9	2,3
Москва и Московская обл.	1,9	1,8	2,3	1,8
Ост. часть Центрального ФО	1,5	2,2	2,2	2,2
С.-Петербург и Ленинградская обл.	2,0	3,5	3,0	3,5
Ост. часть Северо-Западного ФО	1,4	2,9	1,8	2,9
Северо-Кавказский ФО	1,9	2,2	2,2	2,2
Южный ФО	1,7	1,8	2,6	1,8
Приволжский ФО	1,6	2,2	1,5	2,2
Тюменская обл. (с авт. окр.)	1,5	1,6	0,4	1,6
Ост. часть Уральского ФО	1,8	2,7	2,6	2,7
Сибирский ФО	1,6	3,1	2,5	3,1
Дальневосточный ФО	1,5	3,9	1,9	3,9

## СВОДНЫЕ ИНДЕКСЫ СУБЪЕКТОВ РФ

Подробная картина сравнительных изменений социально-экономического положения регионов РФ в территориальном разрезе представлена в табл. 13. Среди 20 регионов, лучших по сводным индексам в 2000 г., 14 регионов сохранили свои позиции в группе лидеров и в 2007 г.: Тюменская область, Москва, Республика Татарстан, Республика Саха (Якутия), Республика Коми, Республика Башкортостан, Красноярский край, Вологодская, Магаданская, Липецкая, Сахалинская, Ленинградская, Архангельская области и г. Санкт-Петербург. При этом Сахалинская область и Санкт-Петербург вышли на первые позиции в группе лидеров (второе и шестое места), Республика Коми и Республика Башкортостан несколько снизили темпы развития и потеряли ряд позиций. Покинули группу лидеров Пермский край и Республика Карелия. Вошли в группу лидеров к 2007 г. ряд промышленно развитых регионов: Кемеровская, Белгородская, Свердловская, Оренбургская, Челябинская, Иркутская, Самарская, Мурманская и Томская области, а также Удмуртская Республика.

Группа аутсайдеров региональных сравнений оказалась еще более устойчивой: 16 из 20 субъектов РФ, входивших по результатам 2000 г. в число 20 последних по уровню сводных индексов регионов, оказались в этой группе и по итогам 2007 г.

Таблица 13

Сводные индексы положения регионов РФ в 2000–2007 гг.

Регион	2000	2001	2002	2003	2004	2005	2006	2007
<i>Центральный ФО</i>								
Белгородская обл.	87,2	90,5	87,3	88,3	91,0	97,3	101,1	107,3
Брянская обл.	52,6	55,9	58,0	59,5	57,1	57,1	58,8	60,8
Владимирская обл.	71,0	70,5	74,8	69,4	65,0	63,6	63,6	64,2
Воронежская обл.	61,4	62,7	65,6	68,2	64,2	63,9	61,9	62,4
Ивановская обл.	46,4	48,4	49,8	49,4	49,0	53,6	53,3	50,5
Калужская обл.	77,0	77,9	74,8	75,1	72,1	72,3	72,1	77,8
Костромская обл.	76,5	71,5	73,7	67,8	72,9	75,1	70,2	66,2

Продолжение табл. 13

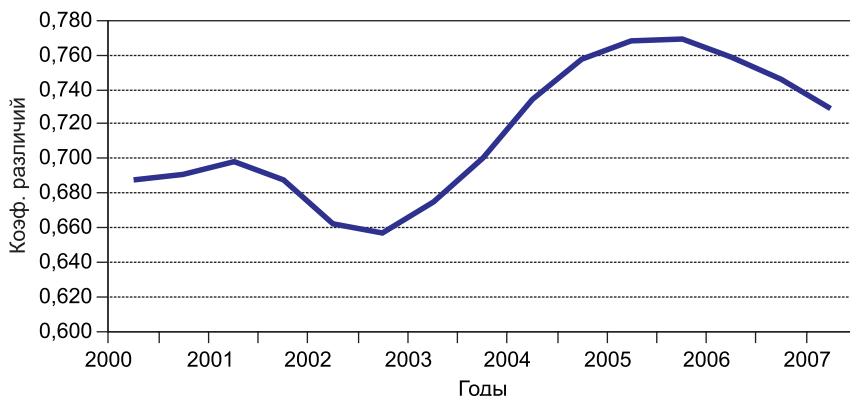
Регион	2000	2001	2002	2003	2004	2005	2006	2007
Курская обл.	72,7	66,2	71,4	64,9	69,1	71,3	72,3	71,0
Липецкая обл.	116,7	116,3	121,5	124,4	132,3	125,4	127,1	122,1
Московская обл.	85,0	81,3	79,1	85,5	88,6	92,5	93,2	96,2
Орловская обл.	83,7	82,5	83,2	80,3	77,5	78,6	77,6	81,5
Рязанская обл.	68,6	74,3	74,6	74,3	75,4	76,7	74,0	68,0
Смоленская обл.	86,8	88,9	86,7	83,3	77,7	78,3	74,2	73,9
Тамбовская обл.	56,7	63,8	66,6	71,8	65,5	70,4	67,4	70,5
Тверская обл.	74,5	72,9	72,9	74,6	75,9	73,0	73,2	70,7
Тульская обл.	80,3	80,7	82,1	77,0	73,2	76,9	75,6	76,8
Ярославская обл.	91,2	96,2	93,4	93,2	95,8	102,1	90,3	85,6
Москва	150,0	140,2	142,3	139,8	137,5	144,4	149,4	151,2
<i>Северо-Западный ФО</i>								
Республика Карелия	105,8	105,3	105,5	93,8	96,6	104,0	97,4	91,3
Республика Коми	144,2	146,2	138,5	118,2	119,2	124,9	129,3	111,6
Архангельская обл.	100,2	104,8	103,4	102,4	112,1	115,6	122,6	119,1
Вологодская обл.	133,5	127,6	132,1	132,1	147,9	145,9	135,6	122,5
Калининградская обл.	68,6	64,4	73,1	71,7	71,7	72,6	77,9	84,3
Ленинградская обл.	102,8	110,7	108,8	115,6	116,7	117,3	125,1	115,6
Мурманская обл.	104,3	101,2	88,1	87,1	86,0	86,6	87,7	86,9
Новгородская обл.	83,9	90,8	80,4	85,3	81,8	92,8	88,6	81,6
Псковская обл.	62,9	65,8	71,5	72,9	69,1	65,0	62,7	62,4
Санкт-Петербург	95,5	103,4	113,8	117,6	112,4	121,1	124,9	128,5
<i>Северо-Кавказский ФО</i>								
Республика Адыгея	50,2	48,6	53,2	50,0	44,2	45,0	42,5	51,6
Республика Дагестан	31,0	31,6	36,5	38,1	41,2	43,3	44,1	45,2
Республика Ингушетия	33,4	29,6	31,8	27,3	25,8	25,5	24,0	26,1
Кабардино-Балкарская Республика	52,1	53,3	54,5	56,2	52,2	52,2	52,5	55,0

Продолжение табл. 13

Регион	2000	2001	2002	2003	2004	2005	2006	2007
Карачаево-Черкесская Республика	44,3	49,5	55,2	53,0	52,5	53,6	53,9	53,6
Республика Северная Осетия – Алания	49,2	54,0	56,1	57,3	54,8	58,9	56,4	60,5
Ставропольский край	62,9	63,6	64,3	59,9	57,9	60,1	59,7	60,8
<i>Южный ФО</i>								
Республика Калмыкия	88,5	72,9	71,2	57,9	53,9	46,6	46,3	49,5
Краснодарский край	79,5	77,4	82,0	75,4	73,3	71,7	74,3	66,2
Астраханская обл.	84,4	87,0	84,1	85,8	83,9	80,5	77,1	82,5
Волгоградская обл.	71,3	73,7	73,2	76,6	79,0	78,5	71,7	71,7
Ростовская обл.	65,3	70,0	69,2	68,1	69,5	68,9	72,1	72,8
<i>Приволжский ФО</i>								
Республика Башкортостан	118,6	115,7	110,5	113,0	105,5	105,6	108,7	104,0
Республика Марий-Эл	50,2	51,3	54,2	58,4	59,1	63,2	67,2	69,5
Республика Мордовия	64,7	66,8	69,1	80,1	81,1	81,5	73,6	76,3
Республика Татарстан	151,4	149,9	138,7	140,4	134,7	142,3	136,6	134,6
Удмуртская Республика	97,6	98,9	90,4	85,5	82,2	87,5	84,7	83,9
Чувашская Республика	59,1	63,2	64,7	66,3	65,9	68,9	71,6	63,7
Кировская обл.	65,0	63,1	63,7	61,3	62,2	62,8	63,0	66,8
Нижегородская обл.	77,4	79,4	83,2	76,9	75,8	75,4	77,6	77,1
Оренбургская обл.	90,0	88,4	87,5	89,8	95,7	99,9	99,0	101,5
Пензенская обл.	54,3	56,9	57,1	61,3	57,3	57,9	60,3	65,3
Пермский край	112,5	109,3	98,7	93,0	92,1	90,1	91,0	86,8
Самарская обл.	104,3	109,7	107,0	102,9	101,7	98,9	97,2	97,1
Саратовская обл.	62,3	60,7	67,4	70,4	68,4	75,9	73,3	73,6
Ульяновская обл.	68,8	62,0	62,4	61,1	59,5	61,3	66,1	67,4
<i>Уральский ФО</i>								
Курганская обл.	55,7	50,5	54,6	55,6	55,0	58,0	59,1	59,9
Свердловская обл.	88,8	89,5	91,9	96,3	101,9	103,7	107,3	107,2

Окончание табл. 13

Регион	2000	2001	2002	2003	2004	2005	2006	2007
Челябинская обл.	88,1	83,9	86,9	90,6	92,7	94,5	96,0	98,5
Тюменская обл.	366,4	357,6	333,7	326,6	319,7	272,4	257,8	245,2
Ханты-Мансийский АО	511,7	489,0	421,0	416,2	410,9	395,2	362,1	356,9
Ямало-Ненецкий АО	514,4	491,5	537,8	525,9	448,8	370,4	348,4	365,1
<i>Сибирский ФО</i>								
Республика Алтай	45,2	64,0	69,0	65,6	63,2	62,3	63,4	62,1
Республика Бурятия	64,6	67,9	76,6	75,2	63,0	57,4	61,4	65,5
Республика Тыва	40,3	49,8	58,6	57,7	53,9	54,5	52,9	53,7
Республика Хакасия	68,6	70,5	71,0	75,0	73,4	76,6	80,4	73,0
Алтайский край	57,8	59,6	63,8	63,9	60,5	56,8	59,1	61,4
Забайкальский край	61,6	66,2	65,6	75,1	74,1	69,1	68,6	69,1
Красноярский край	142,0	130,9	124,8	121,2	124,2	126,4	123,2	124,6
Иркутская обл.	90,9	91,6	93,0	86,9	84,1	92,5	95,9	98,1
Кемеровская обл.	90,4	89,1	90,1	93,6	105,9	113,8	109,2	107,5
Новосибирская обл.	65,9	76,1	76,6	78,5	79,3	83,8	82,1	87,2
Омская обл.	60,5	72,4	79,8	84,3	96,6	102,9	93,2	89,4
Томская обл.	102,3	103,3	102,6	97,5	90,8	81,5	86,9	86,9
<i>Дальневосточный ФО</i>								
Республика Саха (Якутия)	149,5	165,0	155,3	145,1	139,0	140,1	123,0	137,7
Приморский край	59,9	61,0	62,3	59,4	61,1	61,1	62,4	61,2
Хабаровский край	92,4	95,4	94,6	93,8	89,3	84,5	78,6	79,9
Амурская обл.	66,8	86,3	82,5	78,3	73,2	68,2	63,9	66,4
Камчатская обл.	91,8	86,8	91,2	101,2	88,7	70,5	67,0	70,5
Магаданская обл.	120,4	128,9	141,4	136,5	130,7	134,5	131,7	126,2
Сахалинская обл.	106,4	119,4	126,7	140,8	226,8	216,6	203,5	205,9
Еврейская авт. обл.	51,7	58,4	60,0	59,7	64,3	65,0	65,0	66,1
Чукотский АО	84,2	117,9	174,4	227,9	192,2	118,6	85,9	85,9



Колебания межрегиональных различий в серединном кластере в 2000–2007 гг.

Для регионов серединного кластера, т.е. не входящих в выделенные маргинальные группы лидеров и аутсайдеров, на временном интервале 2000–2007 гг. выявлены циклы сравнительной динамики показателей их роста и уровня различий между ними (см. рисунок). Установленный факт позволяет сформулировать гипотезу о том, что динамическое равновесие развития многорегиональных систем проявляется в виде кластеров, конфигурация которых эволюционирует по типу устойчивых «пространственных пульсаров».

## Литература

1. Суспицын С.А. Регионы России на пути удвоения // Регион: экономика и социология. – 2006. – № 2. – С. 217–224.
2. Регионы России / Федеральная служба государственной статистики. – М., 2008.
3. Доклад Э.С. Набиулиной. Россия-2020: Концепция обеспечения экономического лидерства. Москва. 1 октября 2008 г. [Эл. ресурс]. – Режим доступа: [www.economy.gov.ru](http://www.economy.gov.ru) (дата обращения 20.04.2010).

© Суспицын С.А., 2010