

**ТИПОВЫЕ ОБРАЗЦЫ НАЗВАНИЙ ТАКСОНОВ РОДОВ *SILENE* И *LYCHNIS*
(*CARYOPHYLLACEAE*) В КОЛЛЕКЦИИ ГЕРБАРИЯ ИМЕНИ М.Г. ПОПОВА (NSK)**

Н.В. Власова

Центральный сибирский ботанический сад СО РАН,
630090, Новосибирск, ул. Золотодолинская, 101, e-mail: nat.vlasova54@yandex.ru

Приведены сведения о типовых образцах 6 таксонов рода *Silene* L. и 2 таксонов рода *Lychnis* L., описанных из Восточной Сибири и хранящихся в Гербарии им. М.Г. Попова Центрального сибирского ботанического сада СО РАН (NSK). Обозначены 3 лектотипа, 1 изолектотип, выявлены 4 голотипа, 2 изотипа, 3 паратипа, 1 автентик. Даны новые номенклатурные комбинации: *S. amoena* L. f. *glabra* (Peschkova) N.V. Vlassova, comb. nov., *S. chamarensis* subsp. *udocanica* (Peschkova) N.V. Vlassova, comb. nov. Приведено описание новой разновидности *S. amoena* L. var. *charaensis* N.V. Vlassova из Забайкалья.

Ключевые слова: *Silene*, *Lychnis*, *Caryophyllaceae*, типовые образцы, типификация, Гербарий им. М.Г. Попова (NSK), Восточная Сибирь.

**TYPE SPECIMENS OF TAXON NAMES IN GENERA *SILENE* AND *LYCHNIS*
(*CARYOPHYLLACEAE*) IN THE COLLECTION OF M.G. POPOV HERBARIUM (NSK)**

N.V. Vlasova

Central Siberian Botanical Garden, SB RAS,
630090, Novosibirsk, Zolotodolinskaya str., 101, e-mail: nat.vlasova54@yandex.ru

Data on type specimens for 6 taxa of the genus *Silene* L., 2 taxa of the genus *Lychnis* L., described from Eastern Siberia, are given. Taxa are kept in M.G. Popov Herbarium of the Central Siberian Botanical Garden, SB RAS (NSK). The 3 lectotypes, 1 isolectotype are designated, the 4 holotypes, 2 isotypes, 3 paratypes, the 1 authentic specimen are identified. A new nomenclatural combinations *S. amoena* L. f. *glabra* (Peschkova) N.V. Vlassova, comb. nov., *S. chamarensis* subsp. *udocanica* (Peschkova) N.V. Vlassova, comb. nov. are proposed. New variation *S. amoena* L. var. *charaensis* N.V. Vlassova is described from Zabaikalskiy Krai.

Key words: *Silene*, *Lychnis*, *Caryophyllaceae*, type specimens, typification, M.G. Popov Herbarium (NSK), Eastern Siberia.

Настоящая работа является продолжением серии статей по инвентаризации коллекции типовых образцов Гербария им. М.Г. Попова (NSK) лаборатории систематики и флорогенетики Центрального сибирского ботанического сада СО РАН (Ковтонуик, Беляева, 2015; Власова, Байков, 2016; Никифорова, 2016; Овчинникова и др., 2016; Хан, 2016). Выбор типовых образцов проводится в соответствии с требованиями Международного кодекса номенклатуры для водорослей, грибов и растений – International code of nomenclature for algae, fungi, and plants... (Melbourne Code) (McNeill et al., 2012; McNeill, 2014). Гербарий первоначально хранился в Отделе биологии Восточно-Сибирского филиала РАН (г. Иркутск), затем в Сибирском институте физиологии и биохимии растений СО РАН и имел акроним “IRK”. С 1978 г. находится в составе лаборатории систематики и флорогенетики ЦСБС СО РАН (г. Новосибирск), здесь гербарные материалы цитировались с указанием акронима

“NS”, позднее Гербарий им. М.Г. Попова получил акроним “NSK”. В настоящей статье приводятся данные о типовых материалах в основном внутривидовых таксонов родов *Silene* L. и *Lychnis* L. (*Caryophyllaceae*), описанных из Восточной Сибири. Сканирование типовых образцов проводилось на Herbscan 266. Для изучения поверхности стеблей и листьев использовался сканирующий электронный микроскоп “Hitachi TM-1000” Центра коллективного пользования микроскопического анализа биологических объектов ЦСБС СО РАН.

Для каждого таксона приводится номенклатурная цитата, категория типового образца с указанием числа гербарных экземпляров, полный текст гербарной этикетки, регион, откуда происходит тип, цитата из протолога и примечания. Для образцов, внесенных в электронную базу данных, указывается их штрих-код (barcode) (Овчинникова и др., 2016). Дополнения, необходимые для понимания текста этикеток, даны в квадратных

скобках. Видовые названия расположены в алфавитном порядке.

Silene repens Patrin f. *glabra* Peschkova, 1972, Степная фл. Байкал. Сиб.: 55.

Lectotypus (N.V. Vlassova, hic designatus): “Бурятия, с. Большой Куналей, долина р. Куналей, луг поливной, 7 VII 1965, № 1862, Г. Пешкова, Скуденкова” (NSK0000750). По протологу: “Бю [Бурятия южная], сел. Большой Куналей, дол. р. Куналей, поливной луг, 7 VII 1965, Пешкова и Скуденкова”.

На гербарной этикетке сохранилось первоначальное название, подписанное автором: “*Silene repens* Pat. var. *glabra*”, название “f. *glabra*” отсутствует, при этом гербарный образец также не был подписан автором как “тип”. Поскольку данные этикетки совпадают с протологом, то в соответствии со статьей 40.2 ICN (McNeill et al., 2012) такой гербарный образец принимается как лектотип, других гербарных образцов этого таксона не имеется. *S. repens* включается в число синонимов *S. amoena* L. (Лазьков, 1999). В качестве лектотипа *S. amoena* Г.А. Лазьковым был выбран образец из гербария К. Линнея под номером “LINN 583.19”, имеющий надпись “*amoena*”. В базе данных линнеевских типов (<http://linnean-online.org>) представлена скан-копия указанного образца: растение имеет отличительные признаки – малоцветковое тирсоидное соцветие и укороченные побеги в пазухах стеблевых листьев, что характерно и для *S. repens*. Таким образом, объединение данных видов вполне правомерно. В связи с этим для f. *glabra* предлагается новая комбинация.

Silene amoena L. f. *glabra* (Peschkova) N.V. Vlassova, **comb. nov.** – *Silene repens* Patrin f. *glabra* Peschkova, 1972, Степная фл. Байкал. Сиб.: 55.

Растения f. *glabra* в отличие от типовой формы имеют голые стебли, листья и чашечки, только цветоножки с рассеянным опушением.

Silene amoena L. var. *charaensis* N.V. Vlassova, **var. nov.** – Stem and leaves grayish due to dense pubescence. – Стебель и листья сероватые от густого опушения.

Holotype: [Zabaikalskiy Krai], “Stanovoye Nagorye, Charskaya valley, left bank of the Chara river, locality Sands, 4 IX 1966, № 828, N. Vodopjanova” (NSK0000785). – Забайкальский край, “Становое нагорье, Чарская котловина, левоб[ережье] р. Чары, ур[очище] Пески, 4 IX 1966 г., № 828, Н. Водопьянова” (NSK0000785) (рис. 1).

Paratype and isoparatype: “Забайкальский край, Каларский р-н, 10 км к СЗ от пос. Новая Чара, урочище Пески, пологий борт невысокой дюны, 13 VIII 2011, Н. Дулепова” (NSK0000786, NSK0000787).

Название разновидности “чарская” дано по местонахождению. Растения встречаются на севере Забайкальского края, на песках в Чарской котловине, отличаются густым опушением стеблей и листьев из длинных светлых волосков, чашечками длинноволосистыми (рис. 2). Растения из других частей ареала, в том числе экземпляр с типового образца вида, имеют листья от рассеянно опушенных до почти голых, стебли опушенные в основном в узлах. С высокогорий Урала был обнаружен *S. amoena* subsp. *igoschinae* Tzvelev, растения которого характеризуются голыми или почти голыми узкоэллиптическими листьями (Цвелев, 2001).

Silene chamarensis Turcz. var. *udocanica* Peschkova, 1979, Фл. Центр. Сибири, 1: 325.

Holotypus: [Забайкальский край], “Становое нагорье, хр. Удокан, пос. Наминга, 1500 м над ур. м., долина реки, на галечнике, 15 VII 1965, № 308, Н. Водопьянова, Т. Кобылкина” (sub nom. *Silene chamarensis* Turcz. var. *udocanica* [Peschkova]) (NSK0000755).

Isotypus: [Забайкальский край], “Становое нагорье, хр. Удокан, пос. Наминга, 1500 м над ур. м., долина реки, на галечнике, 15 VII 1965, № 307, Н. Водопьянова, Т. Кобылкина” (sub nom. *Silene chamarensis* Turcz. var. *udocanica* [Peschkova]) (NSK0000756).

По протологу: “Typus: jugum Udocan, 1500 m alt., pagum Naminga, in valli glareosa, 15 VII 1965, No. 308, fl., N. Vodopyanova, T. Kobylkina (IRK).”

Имеется два гербарных листа с идентичным текстом этикеток, с рукописным определением автора – Г.А. Пешковой, “var. *udocanica* m.”, хотя и без указания фамилии, и надписью “тип”, но с разным номером этикеток. Образец с процитированной в протологе этикеткой “№ 308” представляет собой голотип, образец с этикеткой “№ 307” следует считать изотипом. В данном случае номер соответствует порядковому номеру не сбора, а этикеток, подготовленных, как правило, заранее к полевому сезону.

При обнаружении разновидности *udocanica* указан ряд признаков, отличающих ее от *S. chamarensis* s. str.: более длинные цветоножки, равные чашечке или превышающие ее в 1.5–3 раза, чашечки трубчатые, а не колокольчатые (Пешкова, 1979). Кроме того, у крупных экземпляров на первом междоузлии стебля имеется опушение из редких светлых одноклеточных простых волосков, стебли, по крайней мере в нижней части, клейкие, ноготки лепестков голые, а не слабо реснитчатые. От *S. stenophylla* Ledeb. отличается клейкими стеблями и кистевидными соцветиями, белыми лепестками. С учетом всех отмеченных признаков считаем необходимым принять для данных растений ранг подвида.



Рис. 1. Голотип *Silene amoena* L. var. *charaensis* N.V. Vlassova.

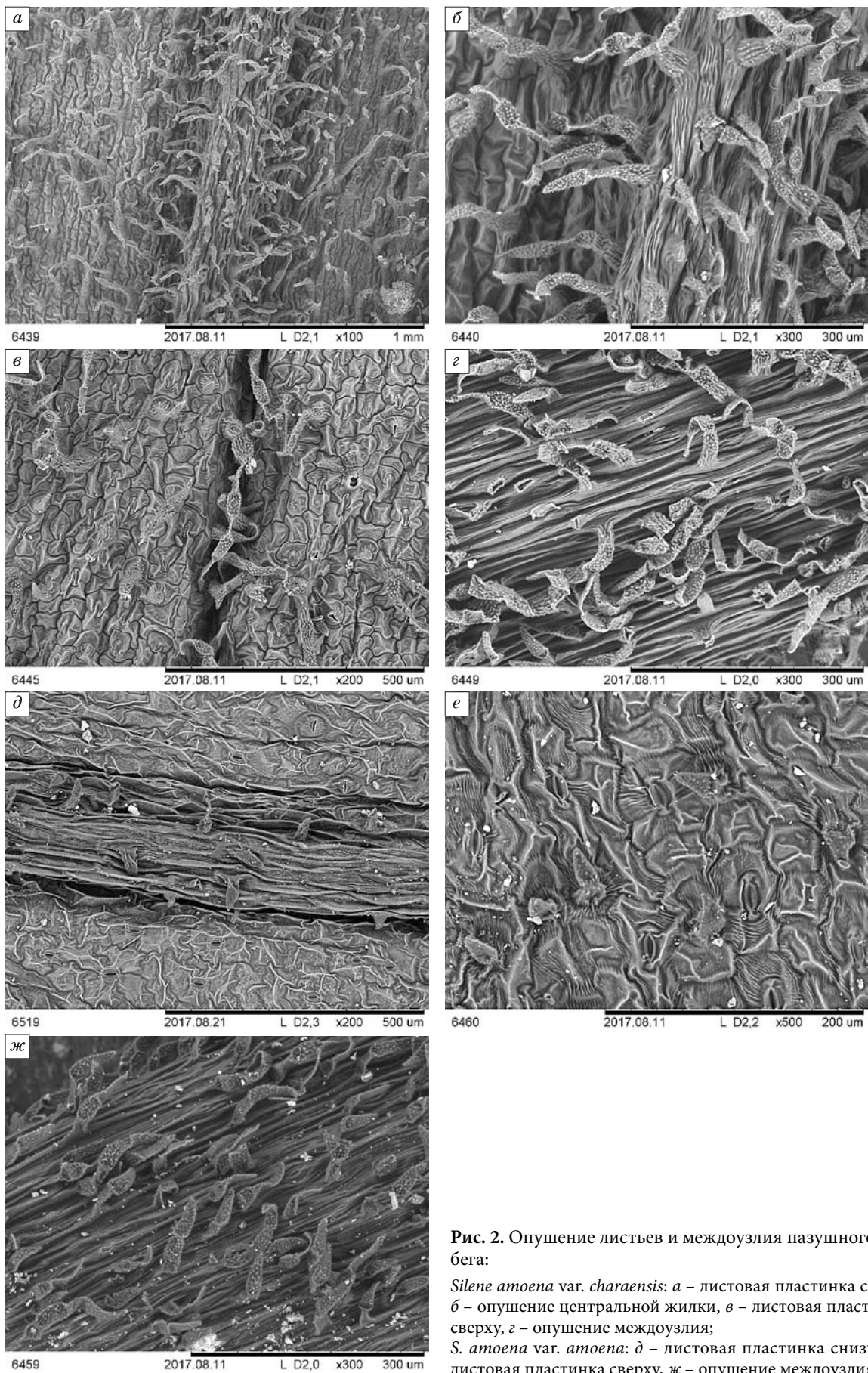


Рис. 2. Опушение листьев и междоузлия пазушного побега:

Silene amoena var. *charaensis*: а – листовая пластинка снизу, б – опушение центральной жилки, в – листовая пластинка сверху, г – опушение междоузлия;

S. amoena var. *amoena*: д – листовая пластинка снизу, е – листовая пластинка сверху, ж – опушение междоузлия.

Silene chamarensis Turcz. subsp. *udocanica* (Peschkova) N.V. Vlassova, **comb. et stat. nov.** – *Silene chamarensis* Turcz. var. *udocanica* Peschkova, 1979, Фл. Центр. Сибири, 1: 325.

Растения встречаются на севере Забайкальского края: в гольцовом и подгольцовом поясах на хребтах Удокан, Кодар и Каларском; на севере Республики Бурятия на Северо-Муйском, Южно-Муйском и Икатском хребтах. Также популяции этого подвида распространены на Дальнем Востоке (Безделева, 1996).

Silene jenseensis Willd. var. *kodarensis* Peschkova, 1979, Фл. Центр. Сибири, 1: 326.

Holotypus: [Забайкальский край], “Становое нагорье, хр. Кодар, гора Зарод, лесной пояс, 1100 м [над ур. м.], на щебнистом юго-западном склоне, 13 IX 1967, № 342, Н. Водопьянова” (sub nom. [*Silene jenseensis* Willd.] var. *kodarensis* m.) [Peschkova] (NSK0000753).

Authentic specimen: [Забайкальский край], “Становое нагорье, хр. Кодар, гора Зарод, лесной пояс, 1100 м [над ур. м.], на каменных россыпях юго-западного склона, 13 IX 1967, № 263, Н. Водопьянова”, “Дублет” (sub nom. [*Silene jenseensis* Willd.] var. *kodarensis* [Peschkova]) (NSK0000754).

По протологу: “Typus: Stanovoe Nagorye, jugum Kodar, mons Zarod, regio silvatica, 1100 m alt., in declivio lapidoso austro-occidentali, [1]3 IX 1967, No. 342, legit N. Vodopyanova (IRK).”

В протологе датой сбора стоит “3 IX”, что является опечаткой, так как на чистой и на полевой этикетках датой сбора указано “13 IX”, номер на гербарной этикетке голотипа совпадает с номером в протологе. Эпитет “*kodarensis*” m. подписан лично автором – Г.А. Пешковой, хотя на этикетке ее фамилия не отмечена. Имеется несколько аутентичных образцов с рукописным определением Г.А. Пешковой, но также без указания фамилии.

Silene jenseensis Willd. subsp. *popovii* Zuev, 1990, Бюл. МОИП, Отд. биол., 95, 1: 99.

Holotypus et isotypus: “Читинская область, Агинский район, с. Кункур, пижмовая степь, 25 VII 1966, А. Зарубин” (sub nom. *Silene jenseensis* Willd. subsp. *popovii* m. Zuev) (NSK0000748, NSK0000749).

По протологу: “Typus: Prov. Czita, distr. Aginense, pagum Kunkur, steppa tanacetosa, 25 VII 1966, A. Zarubin (NS). – Тип: Читинская обл., Агинский р-н, с. Кункур, пижмовая степь, 25 VII 1966, А. Зарубин (NS).”

В протологе изотип не приводился.

Silene jenseensis Willd. var. *vegetior* Popov, 1966, Конспект фл. побережий оз. Байкал: 213.

Lectotypus (N.V. Vlassova, hic designatus): “Иркутская обл., Слюдянский район, Лиственничное, 3 IX 1951, Попов М.Г.” (sub nom. *Silene jenseensis* Willd. var. *vegetior* Popov) (NSK0000751).

Isolotypus: “Иркутская обл., Слюдянский район, Лиственничное, 3 IX 1951, Попов М.Г.” (sub nom. *Silene jenseensis* Willd. var. *vegetior* Popov) (NSK0000752).

По протологу: “Lacus Baical, pag. Listvennicnoje, 1951, M. Popov.”

В Гербарии NSK находится два листа с идентичными этикетками и рукописным определением М.Г. Попова: один из них выбран в качестве лектотипа, другой с уточнением: “Определил: Бусик, Ханова (проверил Попов М.Г.)”, принят как изолектотип. Маршруты М.Г. Попова по Байкалу приводит Л.В. Бардунов (2007).

Lychnis sibirica L. var. *glabra* Peschkova, 1979, Фл. Центр. Сибири, 1: 328.

Lectotypus (N.V. Vlassova, hic designatus): “Вост. Забайкалье, г. Нерчинск, долина р. Нерчи у с. Олинского, остепненный луг, 18 VI 1964, Г. Пешкова, Л. Турова” (NSK0000745).

По протологу: “Typus: Transbaicalia orientalis, districtus Nerczinsk, flumen Nercza, pagum Olin-skoye, in prato stepposo, 18 VI 1964, G. Peschkova et L. Turova (IRK).”

Первоначально растения были описаны в качестве формы – f. *glabra* (Пешкова, 1972), но при этом не указывался тип, что привело к недействительному обнародованию таксона – статья 40.1 ICN (McNeill et al., 2012). Позднее растения были представлены в качестве разновидности – var. *glabra* в соответствии со всеми правилами (Пешкова, 1979). На гербарной этикетке сохранилось прежнее определение автора: “forma *glabra* m.”, новое определение “var. *glabra*” отсутствует, при этом гербарный лист также не был подписан автором как “тип”. Тем не менее все сведения на этикетке совпадают с протологом, поэтому, согласно статье 40.2 ICN (McNeill et al., 2012), данный гербарный образец обозначен в качестве лектотипа.

Sophianthe sibirica (L.) Tzvelev var. *arenosa* Peschkova ex N.V. Vlassova, **var. nov.** – *Lychnis sibirica* L. var. *arenosa* Peschkova, 1972, Степная фл. Байкал. Сиб.: 56, pro var. nov., nom. inval., sine typo.

Stems low, 3–6 cm high, filiform, dichasium 1–3-flowered, basal leaves in rosette, numerous, caudex branched. – Стебли низкие, 3–6 см выс., нитевидные, соцветие дихазий с 1–3 цветками, прикорневые листья розеточные, многочисленные, каудекс ветвистый.

Holotype: “Buryatia, district Bargusinskiy, village Suvo, on sand, 19 VIII 1965, No. 3295, G. Peshkova, Tarasova” (NSK0000788). – Бурятия, Баргузинский р-н, д. Суво, на песке, 19 VIII 1965, № 3295, Г. Пешкова, Тарасова” (NSK0000788).

Paratype: “Бурятия, Баргузинский р-н [Курумканский р-н], река Аргада [Аргада], д. Хархушун, степь на песке, по долине, 22 VIII 1965, № 3391, Г. Пешкова, Тарасова” (NSK0000789).

Найденная в песчаных степях Северного Байкаля var. *arenosa* была первоначально дана Г.А. Пешковой (1972) как *Lychnis sibirica* L. var. *arenosa* без указания типа, что не соответствует условиям действительного обнародования: статья 40.1 ICN (McNeill et al., 2012). Автором приводилось лишь географическое распространение: Баргузинская котловина. В Гербарии хранятся два образца var. *arenosa*: сбор от 19.08.1965 г. является голотипом, сбор от 22.08.1965 г. приводится в качестве паратипа. Виды родства *Lychnis sibirica* предложено рассматривать как особый самостоятельный род *Sophianthe* Tzvelev – Ложнозорька (Цвелев, 2001), поэтому новый таксон *S. sibirica* (L.) Tzvelev

var. *arenosa* принят в соответствии с публикацией Н.Н. Цвелева.

Благодарности. Выражаем искреннюю признательность А.А. Красникову за методическую помощь в исследовании растительного материала с использованием СЭМ и подготовке иллюстраций. В статье использовались материалы Биоресурсной коллекции ЦСБС СО РАН, УНУ “Гербарий высших сосудистых растений, лишайников и грибов (NS, NSK)”, USU 440537.

Работа выполнена при финансовой поддержке фонда Andrew W. Mellon Foundation в рамках гранта № 41300650 и Российского фонда фундаментальных исследований в рамках проекта № 15-29-02429.

ЛИТЕРАТУРА

- Бардунов Л.В.** В поле и за микроскопом / Л.В. Бардунов. Новосибирск, 2007. 143 с.
- Безделева Т.А.** Род Смолевка – *Silene* L. // Сосудистые растения советского Дальнего Востока. СПб., 1996. Т. 8. С. 102–110.
- Власова Н.В., Байков К.С.** Типовые образцы таксонов рода *Dianthus* (*Caryophyllaceae*) в коллекции Гербария имени М.Г. Попова (NSK) // Раст. мир Азиатской России. 2016. № 3 (23). С. 18–21.
- Лазьков Г.А.** Заметка о *Silene amoena* L. (*Caryophyllaceae*) // Бюл. МОИП. Отд. биол. 1999. Т. 104, вып. 2. С. 38–40.
- Никифорова О.Д.** Типовые образцы таксонов рода *Paraver* (*Paraveraceae*) в коллекции Гербария имени М.Г. Попова (NSK) // Раст. мир Азиатской России. 2016. № 2 (22). С. 14–20.
- Овчинникова С.В., Никифорова О.Д., Доронькин В.М., Власова Н.В., Шеховцова И.Н., Пинженина Е.А.** Типовые образцы семейства *Roaceae* в коллекции Гербария имени М.Г. Попова (NSK) // Раст. мир Азиатской России. 2016. № 1 (21). С. 48–64.
- Пешкова Г.А.** Степная флора Байкальской Сибири / Г.А. Пешкова. М., 1972. 207 с.
- Пешкова Г.А.** *Silene* L. – Смолевка // Флора Центральной Сибири. Новосибирск, 1979. Т. 1. С. 325–327.
- Хан И.В.** Таксоны из семейств *Asteraceae*, *Euphorbiaceae* и *Scrophulariaceae* в коллекции типовых образцов Гербария имени М.Г. Попова (NSK) // Раст. мир Азиатской России. 2016. № 3 (23). С. 41–54.
- Цвелев Н.Н.** О родах трибы Смолевковых (*Sileneae* DC., *Caryophyllaceae*) в Восточной Европе // Новости сист. высш. раст. СПб., 2001. Т. 33. С. 90–113.
- Kovtonyuk N.K., Belyaeva I.V.** Nomenclatural and taxonomic notes on the names published by M.G. Popov in *Salix* L. and *Populus* L. (*Salicaceae*) // Skvortsovia. 2015. V. 2 (2). P. 126–140.
- McNeill J.** International code of nomenclature for algae, fungi, and plants (Melbourne Code) adopted by the eighteenth International Botanical Congress Melbourne, Australia, July 2011 / J. McNeill, F.R. Barrie, W.R. Buck, V. Demoulin, W. Greuter, D.L. Hawksworth, P.S. Herendeen, S. Knapp, K. Marhold, J. Prado, W.F. Prud'homme van Reine, G.F. Smith, J.H. Wiersema, N.J. Turland. Köngnigstein, 2012. 232 p.
- McNeill J.** Holotype specimens and type citations: general issues // Taxon. 2014. V. 63, No. 5. P. 1112–1113.